

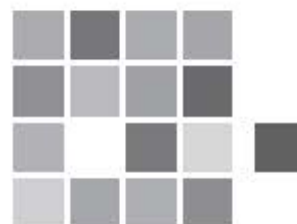
Instrukcja montażu i obsługi

dla użytkownika instalacji

Filtr ze złożem wielofunkcyjnym

VIESSMANN

AQUACARBON



Spis treści

Dane podstawowe	3
Rozdział I	4
1. Montaż hydrauliczny	4
A. Informacje dotyczące bezpieczeństwa	4
B. Rozpakowanie urządzenia	4
C. Sprawdzenie lokalnych warunków hydraulicznych	5
D. Wybór miejsca instalacji urządzenia	5
E. Podłączenie odprowadzenia popłuczyn po płukaniu złoża	7
F. Ręczne uruchomienie cyklu płukania podczas rozruchu urządzenia	8
2. Pierwsze uruchomienie urządzenia	9
A. Programowanie panelu sterowania	9
Rozdział II	11
1. Funkcje panelu sterowania	11
A. Zmiana ustawień fabrycznych	11
B. Płukanie w trybie ręcznym lub automatycznym	12
C. Brak zasilania elektrycznego	12
Rozdział III	13
1. Zabezpieczenie urządzenia przed brakiem poboru wody i mrozem	13
A. Zabezpieczenie urządzenia w przypadku długich przerw w poborze wody	13
B. Zabezpieczenie urządzenia przed mrozem	13
2. Zalecenia eksploatacyjne	14
3. Tabela niesprawności	14
Rozdział IV	16
1. Wymiary	16
2. Podstawowe parametry techniczne	16
Rozdział V	17
1. Czynności konserwacyjne	17
2. Karta gwarancyjna	18
Rozdział VI	20
1. Rysunki części składowych	20

Wskazówka!

Przed rozpoczęciem instalacji prosimy o zapoznanie się z niniejszą instrukcją i dostosowanie się do wszystkich reguł bezpieczeństwa dotyczących uruchomienia oraz funkcjonowania urządzenia. Jeśli macie Państwo jakiegokolwiek pytania prosimy o kontakt z serwisem dostawcy lub producenta urządzenia.

Dane podstawowe

Przed przystąpieniem do podłączenia, uruchomienia i eksploataowania urządzenia, prosimy o wypełnienie poniższych rubryk:

Model (MOD. NO*)	Numer seryjny (SER. NO*)

*Informacja o modelu oraz numerze seryjnym umieszczona jest na naklejce, która jest widoczna po obróceniu urządzenia „od tyłu”.

1. Montaż hydrauliczny

A. Informacje dotyczące bezpieczeństwa

- Przed przystąpieniem do instalacji i uruchomienia filtra Aquacarbon prosimy o zapoznanie się z poniższą instrukcją. Przestrzeganie poniższych wskazówek zapewni bezpieczne i pełne wykorzystanie zakupionego urządzenia. Nie stosowanie się do poniższej instrukcji spowodować może szkody materialne i zdrowotne.
- **Filtr Aquacarbon zapewnia filtrację mechaniczną na poziomie minimum 20 mikronów oraz poprawia smak i zapach wody.**
- Maksymalna temperatura wody, którą urządzenie może uzdatniać nie może być wyższa niż 49 °C.
- Należy unikać instalowania filtra Aquacarbon w miejscach bezpośredniego oddziaływania promieni słonecznych. Nadmierne ogrzanie przez słońce może spowodować zniekształcenia lub inne uszkodzenia części niemetalowych.
- Urządzenie pracuje zasilane prądem o napięciu 28 V. Prosimy o używanie, dostarczonego w komplecie z urządzeniem, transformatora.
- W razie uszkodzenia kabla zasilającego, należy natychmiast odłączyć transformator. Przed ponownym włączeniem zasilania, kabel należy wymienić lub naprawić.
- Przed zdjęciem zewnętrznej pokrywy zaworu należy bezwzględnie odłączyć zasilanie elektryczne urządzenia.
- Zmiękcacz nie może być używany do uzdatniania wody o ponadnormatywnych parametrach fizyczno-chemicznych i bakteriologicznych.
- Filtr Aquacarbon nie usuwa z wody żelaza.
- Urządzenie może nie usunąć z wody zapachu siarkowodoru.
- Pomimo tego, że filtr Aquacarbon zapewnia filtrację mechaniczną na poziomie 20 mikronów, w przypadku wody bardzo zanieczyszczonej, może być konieczna wstępna filtracja mechaniczna przed urządzeniem.

B. Rozpakowanie urządzenia

W pierwszym rzędzie należy wyjąć wszystkie elementy urządzenia z kartonu. Sprawdzić, czy filtr Aquacarbon nie uległ uszkodzeniu podczas transportu. Jeżeli tak się stało, należy bezzwłocznie zgłosić ten fakt sprzedawcy.

Urządzenie wyjmować bardzo ostrożnie. Jest dostarczane w formie zmontowanej, co powoduje, że jest ciężkie. Przy przenoszeniu prosimy

chwytać „od spodu” oraz unikać przesuwania po podłodze. Nie odwracać górą do dołu, nie upuszczać i nie stawiać na powierzchniach kanciastych lub ostro zakończonych.

C. Sprawdzenie lokalnych warunków hydraulicznych

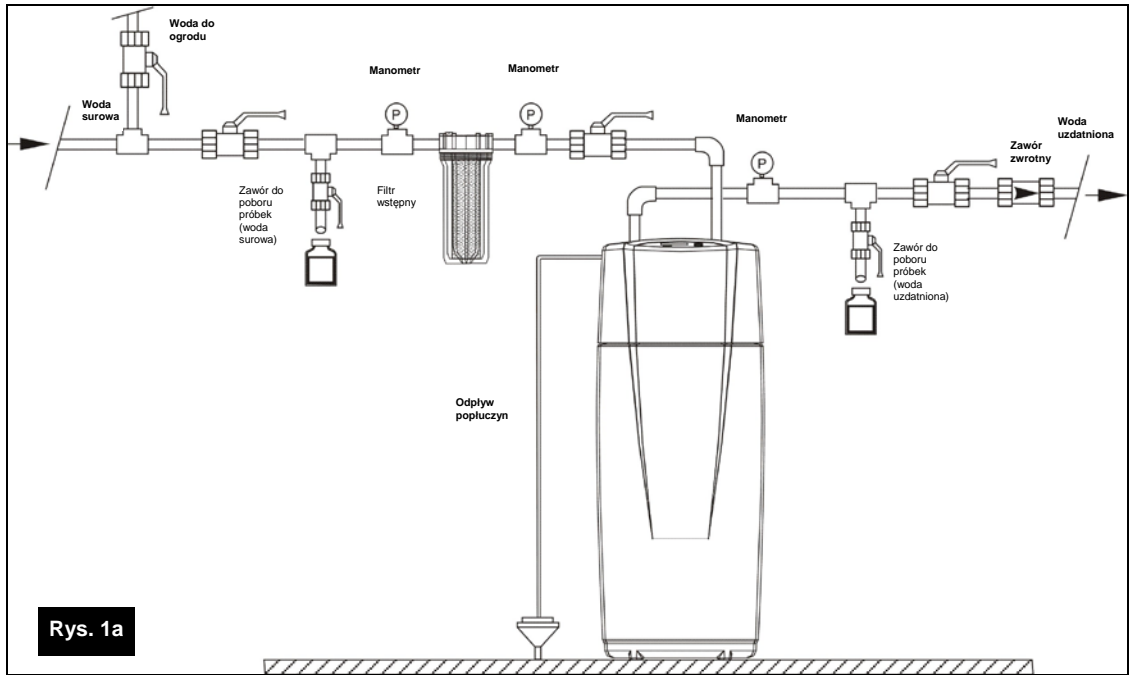
- Ciśnienie wody wodociągowej
Aby urządzenie prawidłowo funkcjonowało, ciśnienie wody w sieci nie może być mniejsze niż 2,0 bary i większe niż 8,0 barów. Jeżeli ciśnienie jest poniżej minimum, należy zastosować hydrofor podnoszący ciśnienie; gdy przekracza dopuszczalną wartość maksymalną, należy zainstalować reduktor ciśnienia.

→ **Uwaga!**

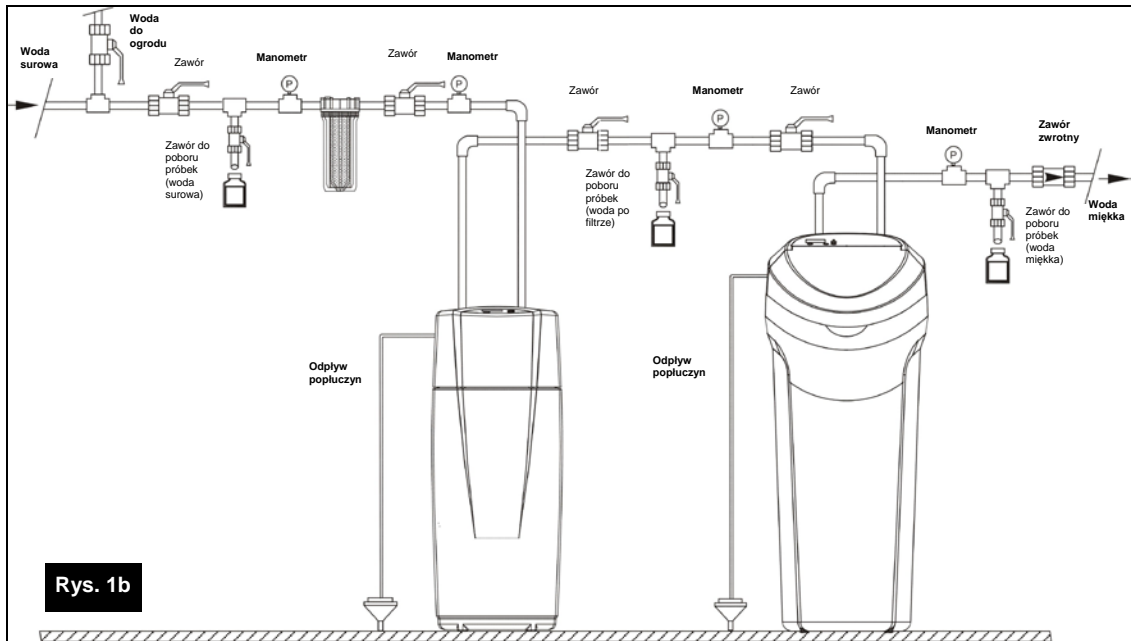
Jeżeli w ciągu dnia ciśnienie wody jest bardzo wysokie, może się zdarzyć, że w nocy przekroczy wartość 8,0 barów. W takim przypadku, sugerujemy zainstalowanie reduktora ciśnienia. W celu kontroli ciśnienia roboczego w instalacji, proponujemy wyposażyć instalację w manometrię.

D. Wybór miejsca instalacji urządzenia

- Filtr Aquacarbon należy umiejscowić w miarę możliwości blisko hydroforu (w przypadku zasilania wodą z ujęcia własnego) lub wodomierza mierzącego całość wody w gospodarstwie domowym (w przypadku zasilania wodą wodociągową). Urządzenie powinno być umiejscowione w bezpośrednim sąsiedztwie odpływu kanalizacyjnego.
- Podłączając urządzenie przed podgrzewaczem wody (lub kotłem) należy zwrócić uwagę, aby temperatura wody w miejscu podłączenia nie przekraczała 49°C. Najlepiej między filtrem Aquacarbon a podgrzewaczem wody (lub kotłem) zainstalować zawór zwrotny, który zapobiegnie cofnięciu się gorącej wody na filtr. Zbyt gorąca woda mogłaby doprowadzić do zniszczenia elementów zaworu sterującego i złoża.
- Filtr Aquacarbon należy zamontować w miejscu nienarażonym na zamarznięcie. W razie zamarznięcia urządzenie zostanie zniszczone. Gwarancja nie obejmuje tego rodzaju uszkodzeń.
- W przypadku stosowania zmiękczacza wody, filtr Aquacarbon należy zainstalować pomiędzy głównym wejściem wody do budynku a zmiękczaczem (rys. nr 1b).
- Nie należy instalować filtra Aquacarbon na nitce wody ciepłej.
- Filtr Aquacarbon zasilany jest prądem o napięciu 28 V. Transformator z przewodem elektrycznym dostarczany jest razem z urządzeniem. Gniazdko z uziemieniem powinno znajdować się w bezpośrednim sąsiedztwie urządzenia, chronione przed deszczem i mrozem. Filtr Aquacarbon musi być zawsze podłączony do zasilania elektrycznego; gniazdko nie może być sterowane przełącznikiem, który można by przez nieuwagę wyłączyć.



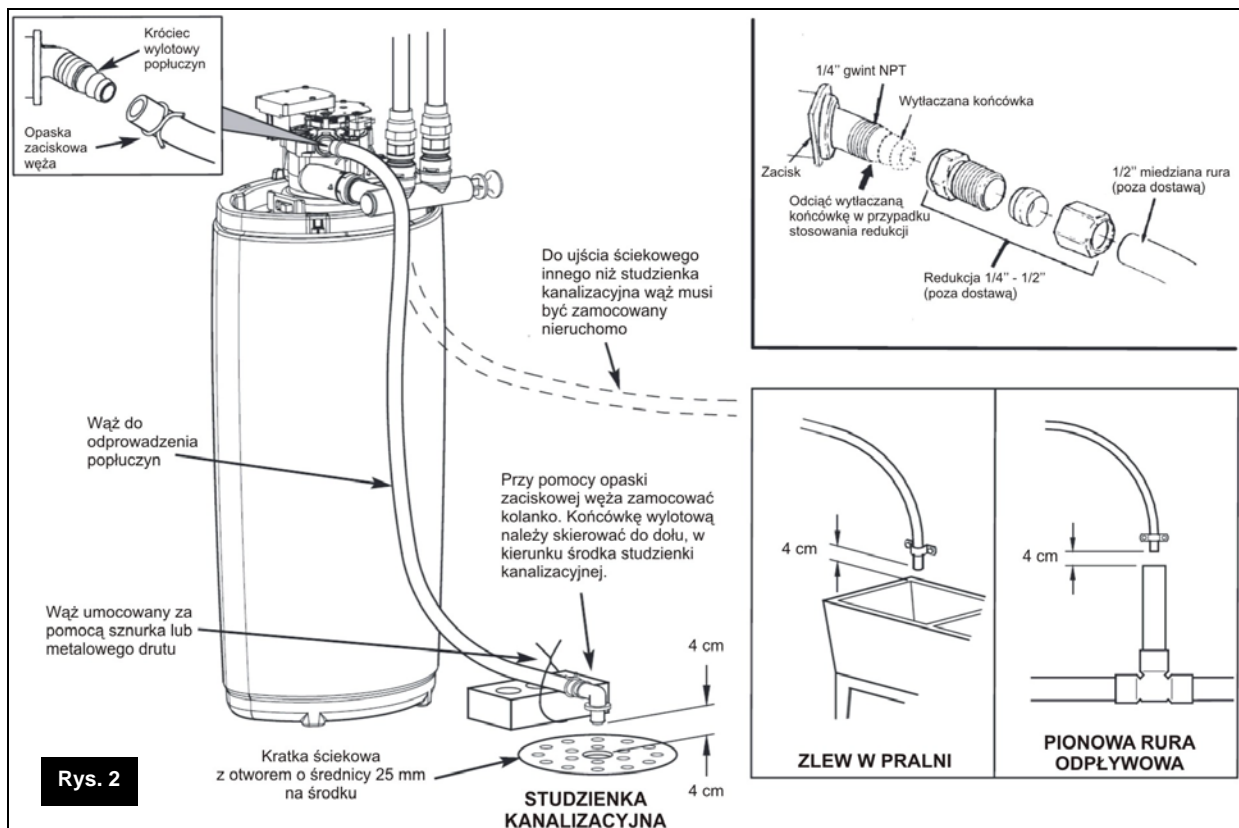
Rys. 1a



Rys. 1b

E. Podłączenie odprowadzenia popłuczyn po płukaniu złoża

- W celu podłączenia instalacji odprowadzania popłuczyn z filtra Aquacarbon, należy użyć dostarczonego razem z urządzeniem węża. Jeden jego koniec nasunąć na króciec wylotowy popłuczyn, znajdujący się w tylnej części głowicy sterującej, drugi umieścić nad studzienką kanalizacyjną (rys 2). Między końcówką węża, a ujściem ściekowym **musi być min. 4 cm przerwy. Zapobiegnie to możliwości zassania nieczystości przez urządzenie.**
- Wąż należy zamocować w taki sposób, aby w czasie intensywnego wypływu popłuczyn nie poruszał się. Nie może być zagięty, skręcony ani przebity.
- Wąż powinien znajdować się poniżej króćca wypływu z zaworu sterującego.
- Należy unikać stosowania przewodów odprowadzających dłuższych niż 9 metrów.
- Jeżeli nie jest możliwe zamocowanie elastycznego węża do odprowadzenia popłuczyn, należy zastosować sztywny przewód odprowadzenia popłuczyn.
- Zalecane jest instalowanie filtra Aquacarbon w pobliżu ujścia ściekowego. W przypadku braku dostępu do ujścia ściekowego, możliwa jest praca urządzenia w trybie ręcznego uruchamiania cyklu płukania. Wówczas konieczna jest blokada automatycznego cyklu płukania.



Rys. 2

F. Ręczne uruchomienie cyklu płukania podczas rozruchu urządzenia

→ **Uwaga!**

Podczas produkcji oraz transportu złoża filtracyjne, znajdujące się w urządzeniu, może się w niewielkim stopniu kruszyć. Takie drobinki złoża, jeśli będą na tyle małe, żeby wydostać się z urządzenia podczas przepływu wody, mogą lekko zabarwić wodę. Aby uniknąć dostania się zabarwionej wody do punktów poboru w gospodarstwie domowym, należy ręcznie uruchomić cykl płukania podczas rozruchu urządzenia. Jednak przedtem należy:

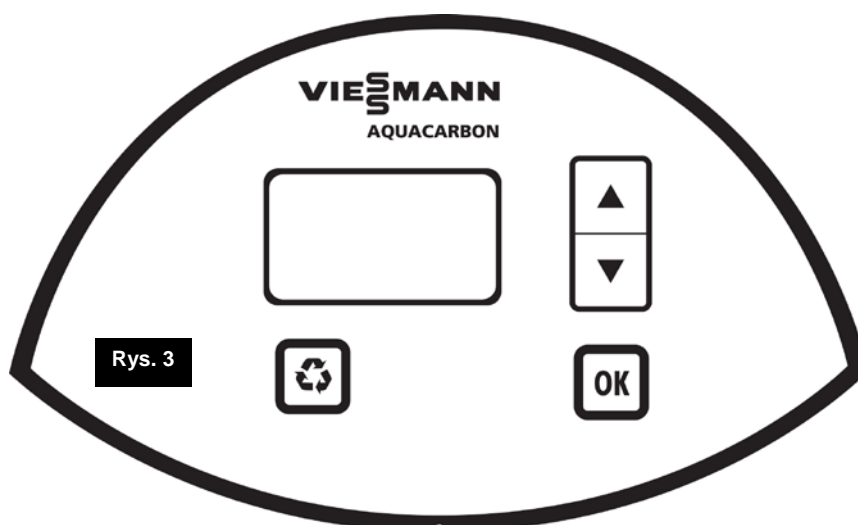
- Upewnić się, czy wąż do odprowadzenia popłuczyn jest prawidłowo zamocowany
 - Ustawić mechanizm zaworu obejścia urządzenia w pozycji „serwis”
 - Otworzyć zawór doprowadzający wodę do instalacji
- Proces płukania będzie trwał ok. 20 minut. Podczas jego trwania należy unikać korzystania z wody. Podczas cyklu płukania nie wolno

ustawiać godziny ani wciskać żadnych innych przycisków, ponieważ cykl zostanie wówczas przerwany. Podczas cyklu płukania nie wolno odłączać transformatora. W przypadku przerwania cyklu płukania należy rozpocząć go ponownie i pozwolić na jego dokończenie.

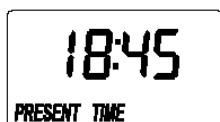
- Jeśli cykl płukania zostanie za pierwszym razem zakończony z powodzeniem, nie będzie możliwości przeprowadzenia go po raz kolejny. Filtr Aquacarbon będzie gotowy do działania. Jeśli po zakończeniu cyklu płukania woda nadal jest zabarwiona, należy ręcznie uruchamiać cykle płukania, dopóki nie będzie ona czysta
- Jeśli przed rozpoczęciem cyklu płukania nie ustawiono godziny, należy zrobić to w tym momencie. Należy sprawdzić szczelność instalacji. Usunąć ewentualne nieszczelności.

2. Pierwsze uruchomienie urządzenia

A. Programowanie panelu sterowania



- Po włączeniu transformatora do gniazda prądu elektrycznego, słychać sygnał dźwiękowy (BIP), a na ekranie wyświetlacza widoczne jest przez kilka sekund kod modelu urządzenia (CF 8) oraz wersja oprogramowania (np. J1.3).
- Godzina PRESENT TIME 12:00, która zaczyna migać.
- Jeżeli wyświetlacz pokazuje - - - - naciskać przycisk W DÓŁ (▼) lub W GÓRĘ (▲), aż do pojawienia się informacji CF 8. Jeżeli pojawi się kod inny niż CF 8, należy skontaktować się z serwisem dostawcy.
- Sygnalizator Dźwiękowy (BIP): sygnalizator działa przy każdym naciśnięciu przycisku. Pojedynczy sygnał dźwiękowy informuje o jednej zmianie na ekranie wyświetlacza. Seria sygnałów dźwiękowych informuje o tym, że naciśnięto przycisk niewłaściwy i należy nacisnąć inny przycisk.



Ustawienie Godziny


W celu ustawienia godziny nacisnąć przycisk W DÓŁ (▼) lub W GÓRĘ (▲), aż pojawi się właściwa godzina.

→ Uwaga!

W niektórych modelach, operujących zegarem dwunastogodzinnym, pomiędzy godz. 000 a 1159, na wyświetlaczu ukaże się napis „AM”; pomiędzy 1200 a 2359, napis „PM”. Gdy przyciskamy jeden z przycisków, czas się zmienia o jedną minutę do przodu lub do tyłu. Jeśli trzymamy wciśnięty przycisk, czas zacznie się zmieniać szybciej.

Następnie należy trzykrotnie nacisnąć przycisk OK, aby zatwierdzić godzinę.

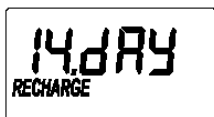
Ręczne uruchomienie cyklu płukania

Nacisnąć przycisk  (rys. nr 3) i przytrzymać go, aż na wyświetlaczu pojawi się i zacznie migać informacja *RECHARGE NOW*. Po skończonym procesie płukania, urządzenie będzie gotowe do pracy.



1. Funkcje panelu sterowania

A. Zmiana ustawień fabrycznych



Programowanie okresu pomiędzy płukaniem (liczonego w dniach)

Nacisnąć dwukrotnie przycisk OK, aż na ekranie pojawi się informacja RECHARGE oraz 14.day (która zacznie mrugać). Przy ustawieniu fabrycznym (14.day) urządzenie będzie się płukać automatycznie co 14 dni. Aby zmienić okres pomiędzy jednym a drugim płukaniem złoża, należy nacisnąć przycisk W DÓŁ (▼) lub W GÓRĘ (▲), aż do uzyskania żądanej wartości. Możliwe jest ustawienie od 1 do 99 dni (day). Nacisnąć dwukrotnie przycisk OK, aby zatwierdzić zmiany i powrócić do głównego ekranu.

Ustawienie godziny płukania

Nacisnąć trzykrotnie przycisk OK, aż na ekranie pojawi się informacja RECHARGE TIME (Godzina płukania) oraz np. 1:00 (która zacznie mrugać). Domyślnie godzina płukania jest przewidziana na godzinę 1:00 w nocy. Z uwagi na minimalny pobór wody o tej porze, jest to optymalny czas na płukanie. Jeżeli chcemy, aby proces płukania zachodził o innej porze, należy nacisnąć przycisk W DÓŁ (▼) lub W GÓRĘ (▲) w celu ustawienia nowej godziny płukania. Nacisnąć jednokrotnie przycisk OK, aby zatwierdzić zmiany i powrócić do głównego ekranu.



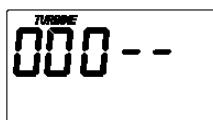
Ustawienie trybu wyświetlania godziny (12 lub 24-godzinnego)

Nacisnąć i przytrzymać przycisk OK, aż na ekranie pojawi się informacja 000--. Ponownie nacisnąć (bez przytrzymywania) przycisk OK, aż na ekranie pojawi się napis TIME oraz 24 hr (który zacznie mrugać). Domyślnie ustawiony jest 24-godzinny tryb wyświetlania godziny. Jeżeli chcemy zmienić ten tryb na 12-godzinny, należy nacisnąć przycisk W DÓŁ (▼). Aby powrócić do trybu 24-godzinnego, należy nacisnąć przycisk W GÓRĘ (▲). Nacisnąć trzykrotnie przycisk OK, aby zatwierdzić zmiany i powrócić do głównego ekranu.

Ustawienie czasu trwania płukania w przeciwnym kierunku i szybkiego płukania

Nacisnąć i przytrzymać przycisk OK, aż na ekranie pojawi się informacja 000--. Nacisnąć dwukrotnie (bez przytrzymywania) przycisk OK, aż na ekranie pojawi się informacja TIME oraz bA-2, która zacznie mrugać. Oznacza to czas trwania płukania w przeciwnym kierunku (BACKWASH) przez 2 minuty. Gdy ponownie naciśniemy przycisk OK, na ekranie pojawi się informacja Fr-1, która zacznie mrugać. Oznacza to czas trwania szybkiego płukania (FAST RINSE) przez 1 minutę. Aby powrócić do głównego ekranu, nacisnąć przycisk OK.

Zmiany czasu trwania w/w cykli regeneracji może dokonywać tylko serwis producenta lub dostawcy.



B. Płukanie w trybie ręcznym lub automatycznym

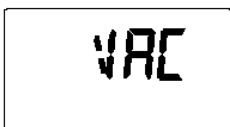
Cykle płukania przeprowadzane są automatycznie, dopóki nie zostanie zablokowana funkcja automatycznego płukania. Po wyłączeniu tej funkcji wszystkie cykle płukania trzeba uruchamiać ręcznie. Zaleca się przeprowadzanie cyklu płukania co najmniej raz w miesiącu lub częściej, w razie potrzeby. Z ręcznego trybu płukania korzystać można, gdy nie jest dostępne ujęcie ściekowe (niezbędne do automatycznego płukania). Zaleca się jednak stosowanie automatycznego



płukania, jeśli wymagania dotyczące ujęcia ściekowego są spełnione

→ **Uwaga!**


Podczas cyklu płukania, uruchomionego ręcznie, czy też automatycznie, woda wypływa z króćca wylotowego popłuczyn. Jeśli nie jest zainstalowany na stałe przewód odprowadzenia popłuczyn, należy zabezpieczyć odpływ popłuczyn przed rozpoczęciem cyklu płukania.

Wyłączanie automatycznego trybu płukania



Wcisnąć (nie przytrzymywać) przycisk . Na wyświetlaczu powinien migać napis VAC, informujący, że urządzenie pracuje w trybie ręcznym płukania (funkcja automatycznego płukania została wyłączona). W tym trybie w celu wypłukania złoża trzeba za każdym razem ręcznie uruchamiać cykl płukania, naciskając i przytrzymując przycisk .

Ponowne włączenie automatycznego trybu płukania

Wcisnąć (nie przytrzymywać) przycisk . Migoczący na wyświetlaczu napis VAC zniknie z ekranu.

C. Brak zasilania elektrycznego

Jeżeli nastąpi przerwa w zasilaniu elektrycznym, wyświetlacz wyłączy się, ale mikroprocesor podtrzymuje funkcje przez ok. 8 godzin. Kiedy zasilanie elektryczne zostanie przywrócone, należy sprawdzić i wyregulować czas, w przypadku gdy wyświetlona na ekranie godzina mruga lub jest niewłaściwa. Nawet jeśli po długiej przerwie zasilania elektrycznego wyświetlana godzina nie jest właściwa,

urządzenie nadal funkcjonuje poprawnie. Niewłaściwa godzina spowoduje, że do momentu skorygowania czasu, płukanie rozpoczynać się będzie o nieodpowiedniej porze. Kiedy zasilanie zostanie przywrócone, urządzenie będzie kontynuować proces płukania.

1. Zabezpieczenie urządzenia przed brakiem poboru wody i mrozem

A. Zabezpieczenie urządzenia w przypadku długich przerw w poborze wody

Jeśli planuje się przerwę w korzystaniu z filtra Aquacarbon na dłuższy okres (kilka miesięcy), należy stosować się do poniższych zaleceń:

- Jeśli dopływ wody do urządzenie nie jest odcięty oraz nie wyłączono funkcji automatycznego płukania, nie są konieczne żadne dalsze działania.
- Jeśli z powodu odłączenia zasilania w wodę, odłączenia transformatora lub wyłączenia funkcji automatycznego płukania,

nie ma możliwości automatycznego uruchamiania cyklu płukania, zaleca się przeprowadzenie, co najmniej dwóch ręcznie uruchamianych cykli płukania podczas przywracania urządzenia do pracy.

- Jeśli filtr Aquacarbon jest elementem instalacji, w której zachodzi ryzyko zamarzania wody, urządzenie należy odłączyć, a wodę z urządzenia odprowadzić

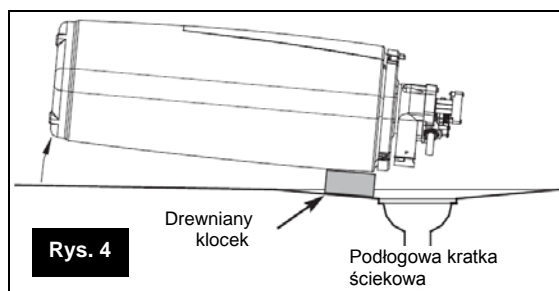
B. Zabezpieczenie urządzenia przed mrozem

Jeśli planuje się przerwę w korzystaniu z filtra Aquacarbon na dłuższy okres (kilka miesięcy), należy stosować się do poniższych zaleceń:

Jeśli filtr Aquacarbon zainstalowany jest w miejscu, w którym istnieje ryzyko zamarzania wody (domek letniskowy, dom nad jeziorem, itp.), należy usunąć z urządzenia całkowicie wodę, co zapobiega ewentualnym uszkodzeniom spowodowanym jej zamarznięciem. Aby opróżnić urządzenie z wody, należy:

1. Zamknąć zawór odcinający na dopływie wody miejskiej lub z hydrofora, znajdujący się w pobliżu wodomierza lub zbiornika ciśnieniowego.
2. Otworzyć kurki wody uzdatnionej w celu odpowietrzenia urządzenia.
3. Przesunąć mechanizm zaworu obejścia z pozycji „serwis” na „by-pass”. Aby przywrócić wodę w instalacji, należy ponownie otworzyć zawór odcinający na dopływie wody miejskiej lub z hydrofora.
4. Wyjąć transformator z gniazdka. Zdjąć pokrywę urządzenia. Odłączyć wąż do odprowadzenia popłuczyn, jeśli może on przeszkadzać w przesunięciu filtra Aquacarbon do położenia nad ujściem ściekowym.

5. Zdjąć klipsy znajdujące się na wejściu i wyjściu wody z urządzenia. Odłączyć filtr Aquacarbon od złączy przyłączeniowych lub zaworu obejścia by-pass.
6. Położyć kawałek drewna o grubości 2 cm obok podłogowej kratki ściekowej.
7. Przesunąć filtr Aquacarbon w pobliżu ujścia ściekowego. Powoli i delikatnie przechylić urządzenie tak, aby obręcz spoczęła na drewnianym klocku (rys. 4), a wlot i wylot znalazły się nad ujściem ściekowym. Nie wolno dopuścić, aby cały ciężar urządzenia opierał się na złączach wlotowych lub wylotowych, gdyż mogłoby to spowodować ich zniszczenie.
8. Podnieść o kilka cm spód filtra Aquacarbon i przytrzymać, dopóki z urządzenia nie wypłynie reszta wody. Pozostawić urządzenie w takiej pozycji, dopóki nie zajdzie potrzeba ponownego jego wykorzystania. Zatkać otwory wlotowy i wylotowy czystymi szmatkami w celu zabezpieczenia wnętrza urządzenia przed kurzem, owadami, itp.




2. Zalecenia eksploatacyjne

W czasie eksploatacji urządzenie należy chronić przed:

- zbyt dużym zapyleniem w pomieszczeniu zainstalowania urządzenia,
- zbyt niską i zbyt wysoką temperaturą otoczenia panującą wokół urządzenia - nie może ona obniżyć się poniżej 4° C i przewyższać 40° C,
- awaryjną możliwością powstania nagłego źródła ciepła,
- awaryjną możliwością cofania się ciepłej wody (powyżej 49° C) - w przypadku możliwości zaistnienia takiej sytuacji, należy zamontować zawór zwrotny.

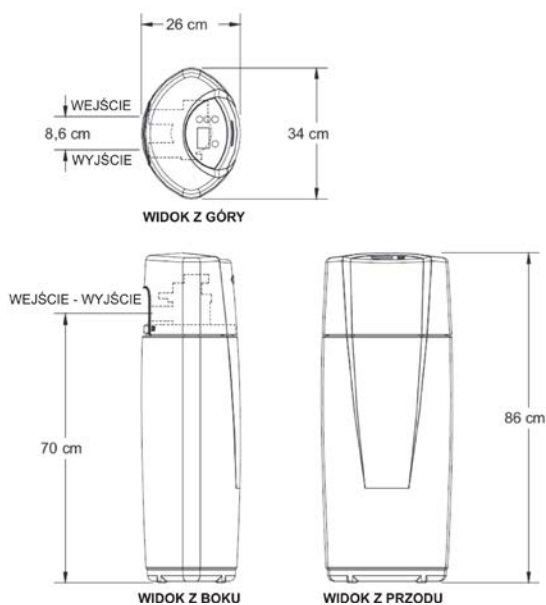
3. Tabela niesprawności

PROBLEM	PRZYCZYNA	SPOSÓB USUNIĘCIA
Woda jest szara lub czarna	(NOWE URZĄDZENIE) Nie ukończono procedury rozruchu.	Przeprowadzić procedurę rozruchu (patrz: strona 9) lub uruchamiać kolejne cykle płukania (patrz: strona 10), dopóki kolor wody nie powróci do normalnego.
	(URZĄDZENIE NIE JEST NOWE) Zużycie złoża.	Ręcznie uruchomić cykl płukania (patrz: strona 10).
Niskie ciśnienie wody w całym domu	Zatkała się siatka filtra osadów.	Ręcznie uruchomić cykl płukania (patrz: strona 10). Wyczyścić siatkę filtra osadów. Jeśli siatka filtra zatyka się regularnie, konieczne może być zwiększenie częstotliwości przeprowadzania cykli płukania.
	Złoże jest zanieczyszczone.	Ręcznie uruchomić cykl płukania (patrz: strona 10). Wymienić złoże. Jeśli złoże jest regularnie zanieczyszczone, konieczne może być zwiększenie częstotliwości przeprowadzania cykli płukania.

Woda ma niepożądany smak i/lub zapach	Mechanizm zaworu obejścia jest ustawiony na pozycję „by-pass” (obejście).	Ustawić mechanizm zaworu obejścia w pozycji „serwis” (praca).
	Złoże jest zanieczyszczone.	Ręcznie uruchomić cykl płukania (patrz: strona 10). Wymienić złoże. Jeśli złoże jest regularnie zanieczyszczone, konieczne może być zwiększenie częstotliwości przeprowadzania cykli płukania.
Woda nie przepływa do ujścia ściekowego podczas cyklu płukania	Urządzenie działa w trybie obejścia.	Ustawić mechanizm zaworu obejścia w pozycji „serwis” (praca).
	Zatkany jest regulator przepływu popłuczyn.	Wyczyścić regulator przepływu popłuczyn.
	Wąż do odprowadzenia popłuczyn jest zatkany lub skręcony.	Wyprostować wąż do odprowadzenia popłuczyn.
	Transformator jest odłączony od gniazdka elektrycznego (wyświetlacz jest wówczas pusty).	Sprawdzić, czy zasilanie jest podłączone i skorygować.
Cykl płukania nie uruchamia się automatycznie	Jeśli na wyświetlaczu widnieje napis VAC, funkcja automatycznego płukania została wyłączona.	Wcisnąć i zwalniać  , aż na wyświetlaczu przestanie widnieć napis VAC.
	Jeśli wyświetlacz jest pusty, transformator mógł zostać odłączony od gniazdka elektrycznego.	Sprawdzić, czy zasilanie jest podłączone.
Cykl płukania nie uruchamia się o ustawionej godzinie	Jeśli wskazanie godziny migocze, oznacza to, że długa przerwa w dostawie prądu spowodowała utracenie ustawienia zegara.	Ponownie ustawić właściwą godzinę na wyświetlaczu (patrz: strona 9).
Silnik zaworu gaśnie lub trzeszczy	Silnik jest uszkodzony lub wewnętrzny defekt zaworu powoduje wysokie obroty silnika.	Wymienić tłok obrotowy lub zestaw uszczelniający.
		Wymienić silnik i przełącznik.

Rozdział IV

1. Wymiary



2. Podstawowe parametry techniczne

Opis	Jednostka	AQUACARBON
Sumaryczna objętość złóż	[l]	14
Natężenie przepływu w czasie pracy	[m ³ /h]	1,4
Natężenie przepływu wody potrzebnej do płukania	[m ³ /h]	0,8
Zużycie wody na płukanie	[l]	<50
Minimalne/maksymalne ciśnienie wody	[bar]	2,0 – 8,0
Minimalna/maksymalna temperatura wody	[°C]	4 – 49
Średnica przyłącza	[cal]	1
Zasilanie	[V/Hz]	220/50
Orientacyjna żywotność złóż (uzależniona od jakości wody surowej)	[lata]	10

1. Czynności konserwacyjne

→ **Uwaga!**

Niniejszą instrukcję należy przechowywać поблизу urządzenia. W przypadku naprawy, pracownik serwisu powinien dysponować niniejszą dokumentacją. Aby uzyskać pomoc służb technicznych, należy się zwrócić do działu serwisu sprzedawcy.

Czynności kontrolne należy zawsze wykonywać zgodnie z poniższymi punktami:

1. Sprawdzić, czy na wyświetlaczu jest aktualna godzina
 - jeżeli na wyświetlaczu nie ma żadnej informacji, sprawdzić połączenie elektryczne
 - jeżeli godzina nie jest aktualna, oznacza to, że miała miejsce przerwa w zasilaniu elektrycznym powyżej 8 godzin. Urządzenie uzdatnia wodę, lecz płukanie może odbywać się o innej niż założono godzinie
2. Sprawdzić, czy zawór obejścia znajduje się w pozycji Praca.
3. Sprawdzić, czy przewody doprowadzający i odprowadzający wodę są podłączone odpowiednio do otworów wlotowego i wylotowego.
4. Sprawdzić, czy transformator jest podłączony do gniazda z uziemieniem, a przewód przyłączeniowy jest dobrze umocowany.
5. Sprawdzić, czy wąż do odprowadzania popłuczyn nie jest powykrzywiany lub załamany.

Jeżeli powyższe czynności nie pozwoliły na rozpoznanie przyczyn awarii, należy zwrócić się do serwisu sprzedawcy.

2. Karta gwarancyjna

Autoryzowany zakład:

.....
.....

Użytkownik:

.....
.....

Niniejsza karta gwarancyjna obejmuje następujące urządzenie:

Nazwa urządzenia	Typ	Numer seryjny (SER NO):
Filtr ze złożem wielofunkcyjnym	AQUACARBON	Ser. No:

Warunki gwarancji:

1. Dostawca udziela gwarancji na sprawne działanie dostarczonego urządzenia, przy użytkowaniu zgodnie z jego przeznaczeniem i wskazówkami zawartymi w niniejszej dokumentacji.
2. Poszczególne elementy urządzenia, od daty uruchomienia objęte są gwarancją na następujących warunkach:
 - zewnętrzna obudowa – okres 5 lat
 - butla ze złożem – okres 5 lat
 - głowica sterująca – okres 3 lat
 - podzespoły elektroniczne – okres 2 lat
3. Warunkiem udzielenia gwarancji jest wykonanie montażu hydraulicznego oraz rozruchu urządzenia zgodnie z wytycznymi zawartymi w niniejszej dokumentacji.
4. Obowiązkiem Użytkownika jest dokonanie jednego przeglądu gwarancyjnego w ciągu roku. Na koszt przeglądu składają się koszty robocizny oraz koszty delegowania pracownika i jego dojazdu. Dostawca ma obowiązek dokonać odpłatnie tego przeglądu, po zawiadomieniu go przez Użytkownika o zbliżającym się terminie. Zawiadomienie powinno zostać dokonane na piśmie (faksem, e-mailem lub pocztą) bądź telefonicznie na co najmniej 7 dni przed upływem kolejnego przeglądu.
5. Dostawca ma obowiązek usunąć wszelkie usterki i nieprawidłowości w działaniu urządzeń objętych gwarancją w ciągu 7 dni roboczych od dnia zgłoszenia. Potwierdzenie przyjęcia zgłoszenia nastąpi poprzez podanie imienia i nazwiska osoby przyjmującej zgłoszenie.
6. **Gwarancja nie obejmuje:**
 - 6.1. usług przeglądowych,
 - 6.2. usług zmiany programu urządzenia,
 - 6.3. uszkodzeń powstałych na skutek: kradzieży, pożaru, działania czynników zewnętrznych lub atmosferycznych, użytkowania niewłaściwych materiałów eksploatacyjnych, montażu części i podzespołów dodatkowych bez zgody Dostawcy,
 - 6.4. uszkodzeń będących wynikiem niewłaściwej eksploatacji,
 - 6.5. uszkodzeń będących wynikiem niewłaściwego

przechowywania urządzenia i materiałów eksploatacyjnych,
6.6. konsekwencji wynikających z unieruchomienia urządzenia.

7. Nabywca traci uprawnienia z tytułu gwarancji w przypadku:

7.1. nieprzestrzegania zaleceń zawartych w niniejszej dokumentacji,

7.2. wykonania montażu i rozruchu urządzenia niezgodnie z wytycznymi,

7.3. nie wykonania w terminie przeglądów,

7.4. wykonania przez Nabywcę lub osoby trzecie samodzielnych napraw, przeróbek i modyfikacji niezgodnych z warunkami gwarancji Dostawcy.

Data uruchomienia :

Data

Podpis i pieczęć.....

Poświadczenie przeglądów:

1. przegląd gwarancyjny: data:..... pieczęć i podpis:.....

2. przegląd gwarancyjny: data:..... pieczęć i podpis:.....

3. przegląd gwarancyjny: data:..... pieczęć i podpis:.....

4. przegląd gwarancyjny: data:..... pieczęć i podpis:.....

5. przegląd gwarancyjny: data:..... pieczęć i podpis:.....

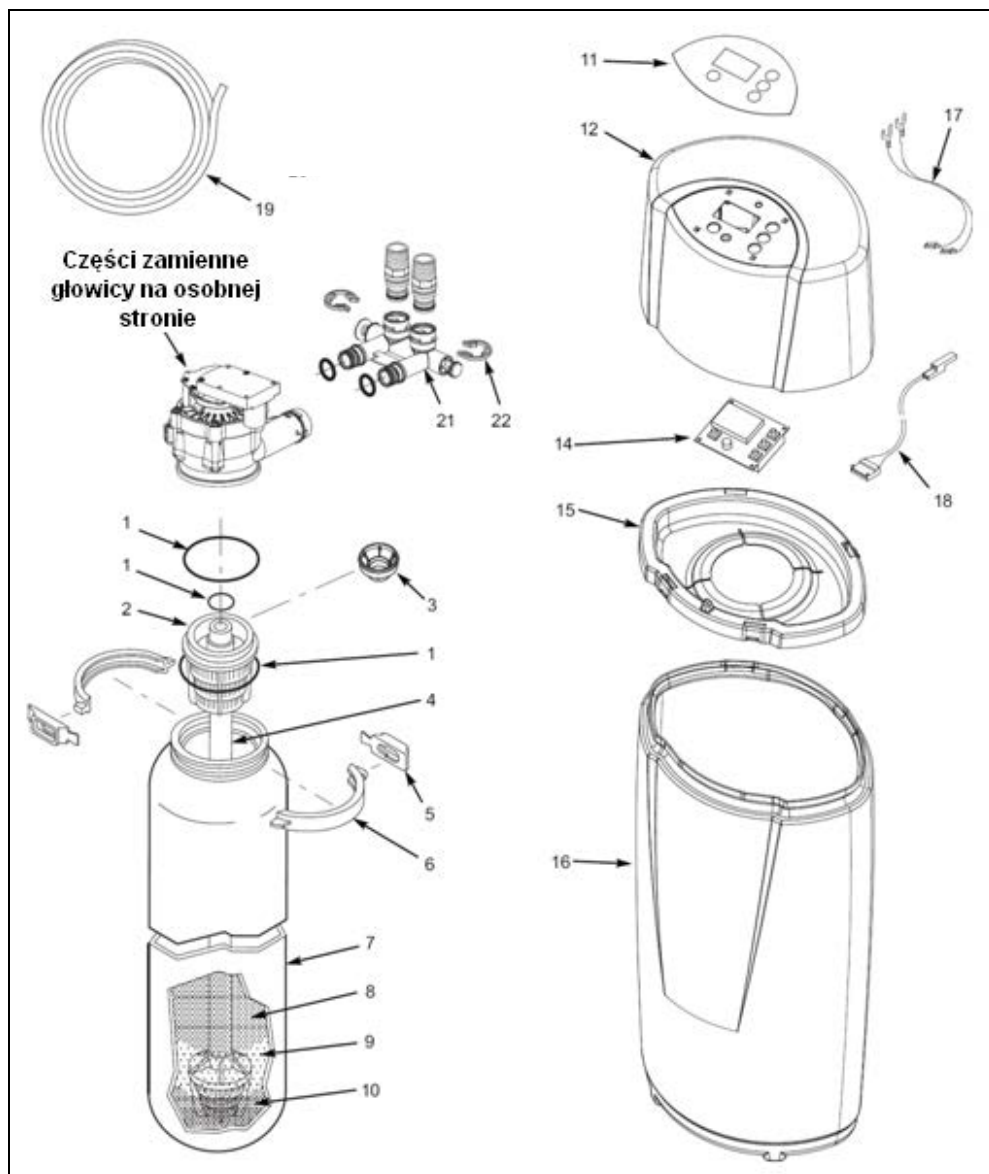
6. przegląd gwarancyjny: data:..... pieczęć i podpis:.....

7. przegląd gwarancyjny: data:..... pieczęć i podpis:.....

8. przegląd gwarancyjny: data:..... pieczęć i podpis:.....

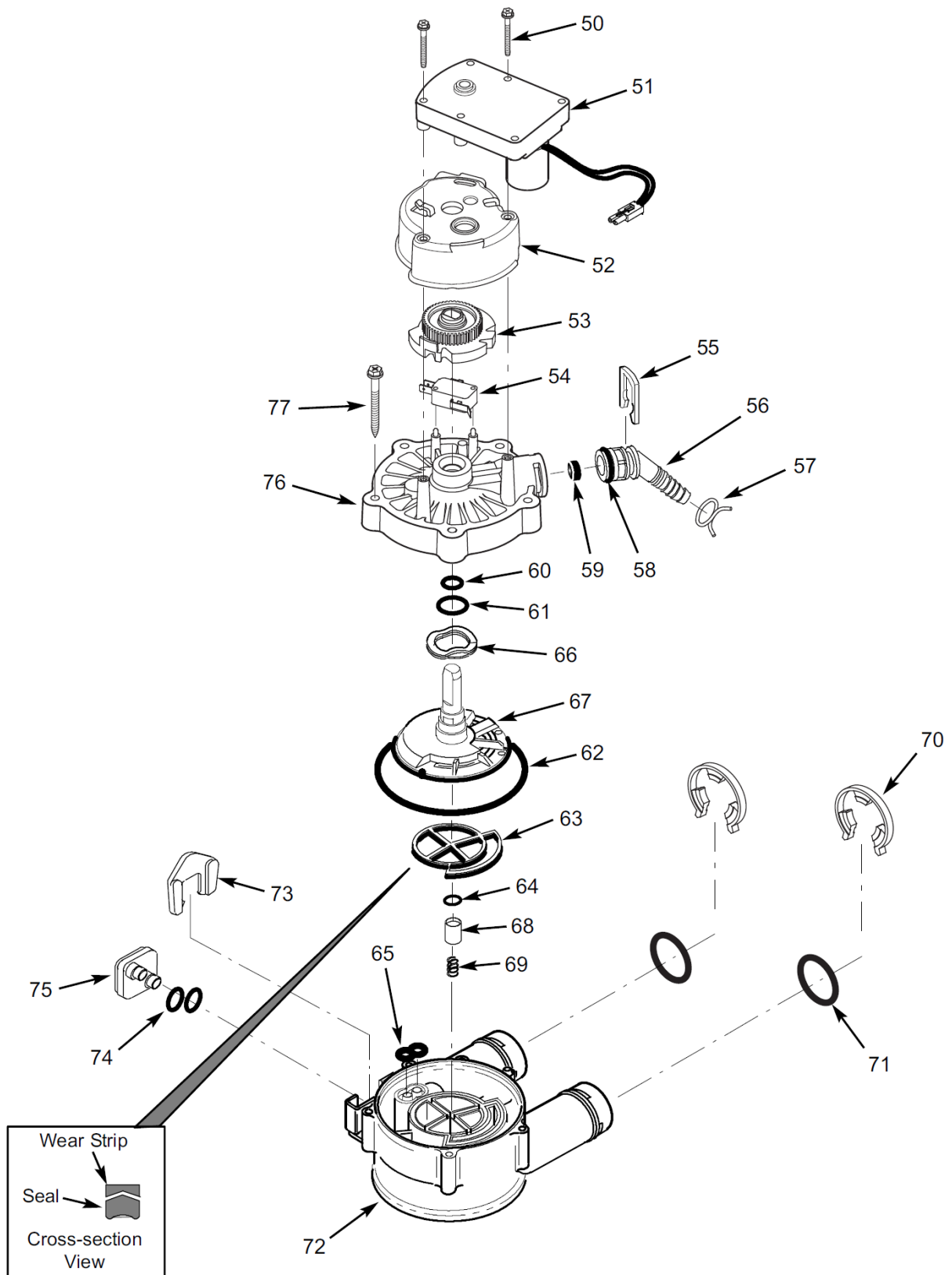
Rozdział VI

1. Rysunki części składowych

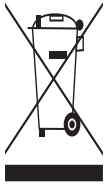


NR	NR KATALOGOWY	OPIS
1	7112963	zestaw o-ring'ów (zawiera 8,9,10)
	-	O--ring , 2--7/8 in. x 3--1/4 in.
	-	O--ring 13/16 in. x 1--1/16 in.
	-	O--ring 2--3/4 in. x 3 in.
2	7077870	kosz górny
3	7265025	siatka ochronna
4	7105047	kosz dolny z dystrybutorem
5	7088033	klips zacisku
6	7176292	zacisk głowicy
7	-	butla
8	-	węgiel aktywny
9	-	piasek filtrujący
10	-	zwir
11	-	decal
12	7296262	pokrywa górna
14	7297501	panel sterujący
15	7290101	rim
16	7296296	obudowa
17	7250826	kabel
18	7259927	wiązka przewodów
19	-	wąż popłuczyn
20	1103200	kolanko przelewu
21	7277925	kompletny by-pass DN25
22	7116713	klips
*	7290876	butla ze złożem (7,8,9,10)

* Butla i złoża mogą być sprzedawane jedynie jako komplet



LP.	NR KATALOGOWY	OPIS
50	7338111	Śruba, #6-19 x 3.5 cm (potrzebne 2)
51	7281291	Silnik
52	7337474	Pokrywa zębatki
53	7284964	Zębatka
54	7030713	Switch
-	7331274	Zestaw króćca popłuczyn (zawiera nr 55-59)
55	7142942	Klips popłuczyn
56	7024160	Króciec popłuczyn
57	0900431	Zacisk węża popłuczyn
58	7170327	O-ring 15,9 x 20,6 mm
59	7290410	Kryza przepływowa
-	7129716	Zestaw uszczelkek (zawiera nr 60-65)
60	↑	O-Ring, 11.1 x 15.9 mm
61	↑	O-Ring, 19.1 x 23.8 mm
62	↑	O-Ring, 85.7 x 92.1 mm
63	↑	Uszczelka dysku
64	↑	O-Ring, 9.5 x 14.3 mm
65	↑	Uszczelka "ósemka"
66	7082087	Sprężyna dociskowa
67	7199232	Dysk
68	7092642	Kołek uszczelniający wypływ popłuczyn
69	7129889	Sprężynka
70	7116713	Klips (wymagane 2)
71	7170288	O-Ring, 23.8 x 30.2 mm (potrzebne 2)
72	7082053	Obudowa głowicy
73	7081201	Zacisk
74	7170319	O-Ring, 6,4 x 9,5 mm (potrzebne 2)
75	7100940	Zaślepka inżektora
76	7337466	Pokrywa obudowy głowicy
77	7074123	Śruba, #10-14 x 50,8 mm (potrzebne 5)
50	7338111	Śruba, #6-19 x 3.5 cm (potrzebne 2)
51	7281291	Silnik
52	7337474	Pokrywa zębatki
53	7284964	Zębatka
54	7030713	Switch



Zgodnie z obowiązującymi przepisami o zużyтым sprzęcie elektrycznym i elektronicznym, produktów oznakowanych symbolem selektywnego zbierania nie można umieszczać wraz z innymi odpadami komunalnymi.

Ze względu na zawartość substancji szkodliwych wyroby elektroniczne nie poddawane procesowi selektywnego sortowania mogą być niebezpieczne dla środowiska naturalnego i zdrowia ludzi. Właściwa selektywna zbiórka zużytego sprzętu elektrycznego i elektronicznego zapobiega negatywnym oddziaływaniom na środowisko.

Recykling – jedna z metod ochrony środowiska naturalnego. Proces odzyskiwania z odpadów substancji, które mogą być powtórnie wykorzystane jako surowce.

Utylizacja – wykorzystanie (potocznie także niszczenie) odpadów jako surowców wtórnych, które straciły wartość użytkową
np. tworzyw sztucznych, papieru i tektury.

INFORMACJA O SYSTEMIE ZBIERANIA ZUŻYTEGO SPRZĘTU ELEKTRYCZNEGO I ELEKTRONICZNEGO

- przyjmujemy i odbieramy nieodpłatnie zużyty sprzęt elektryczny i elektroniczny pochodzący z gospodarstw domowych o ile sprzęt jest tego samego rodzaju i pełni te same funkcje co zakupiony,
- dystrybutor (producent również jeśli pełni funkcję dystrybutora) dostarczający nabywcy sprzęt przeznaczony do gospodarstw domowych obowiązany jest do nieodpłatnego odbioru zużytego sprzętu pochodzącego z gospodarstw domowych w miejscu dostawy tego sprzętu o ile zużyty sprzęt jest tego samego rodzaju i pełni tę samą funkcję co sprzęt dostarczony,
- informujemy, że zakazane jest zbieranie niekompletnego sprzętu elektrycznego i elektronicznego oraz części pochodzących ze zużytego sprzętu,
- mamy prawo odmówić przyjęcia zużytego sprzętu, jeśli stwarza on ze względu na zanieczyszczenie zagrożenie dla zdrowia lub życia osób przyjmujących sprzęt,
- informujemy, że obowiązuje zakaz umieszczania zużytego sprzętu elektrycznego i elektronicznego łącznie z innymi odpadami,
- użytkownik sprzętu przeznaczonego dla gospodarstw domowych może przekazać zużyty sprzęt: zbierającemu odpady, zakładowi przetwarzania, odbierającemu odpady komunalne na terenie gminy.

Informację są umieszczone na stronach BIP w urzędach marszałkowskich w urzędach miasta i gminy.

UWAGA:

Formularz serwisowy służy wyrażeniu zgody przez klienta na używanie jego danych osobowych przez wymienione podmioty na potrzeby zarejestrowania urządzenia w systemie aquahome.pl oraz późniejszego serwisowania urządzenia. Formularz powinien wypisać klient i przekazać serwisantowi który przeprowadzi procedurę rejestracji urządzenia w systemie za klienta. Wersję papierową protokołu zachowuje Serwisant i wysyła jego kopię do EcoWater Systems Poland Sp. z o.o. (skan lub zdjęcie) na adres serwis@ecowater.pl niezwłocznie po wykonaniu uruchomienia. Jeżeli klient sam zgłasza uruchomienie urządzenia w systemie aquahome.pl, poniższy formularz nie jest potrzebny.

Formularz serwisowy	
Imię:	
Nazwisko:	
Numer telefonu:	
Adres e-mail:	
Miejscowość:	
Ulica:	
Numer domu:	
Kod pocztowy:	
Województwo:	
Typ urządzenia:	
Numer seryjny urządzenia:	
Usługi dodatkowe:	
Uwagi:	

- Wyrażam zgodę na przetwarzanie danych osobowych przez EcoWater Systems Poland sp. z o. o. z siedzibą w Poznaniu przy ul. Bałtyckiej 6 , 61 - 013 Poznań, wpisaną do rejestru przedsiębiorców pod numerem KRS 0000098850, w celu i zakresie niezbędnym do zarejestrowania posiadanego przeze mnie urządzenia uzdatniającego wodę na stronie www.aquahome.pl oraz przez Serwis.
- Upoważniam (dane serwisu) do reprezentowania mnie w tym zarejestrowania posiadanego przeze mnie urządzenia uzdatniającego wodę na stronie www.aquahome.pl oraz do podania wszelkich moich danych według uznania serwisu w tym do akceptacji zasad świadczonych usług.
- Wyrażam zgodę na przesłanie na wskazany w formularzu adres e-mail wiadomości, umożliwiającej mi wystawienie opinii na temat zainstalowanego urządzenia.

(data i podpis)

Jednocześnie przyjmuję do wiadomości i akceptuję to, że:

1. Administratorem Twoich danych jest EcoWater Systems Poland Sp. z o.o. z siedzibą w Poznaniu (61-013), ul. Bałtycka 6, tel. 61/8743780, info@ecowater.pl
2. Wszelkie pytania związane z przetwarzaniem przez nas Twoich danych możesz kierować do naszego inspektora ochrony danych osobowych Krzysztofa Dziemian pod adresem: rodo@ecowater.pl
3. Dane przetwarzane będą:
 - na podstawie art. 6 ust. 1 lit. a RODO, w celu wysłania wiadomości e-mail, z prośbą o wystawienie opinii,
 - na podstawie art. 6 ust. 1 lit. f RODO, w celu obsługi procesu zarządzania opiniami,
 - na podstawie art. 6 ust. 1 lit. a RODO w celu zarejestrowania posiadanego przeze Pana/Panią urządzenia uzdatniającego wodę na stronie www.aquahome.pl, a w przyszłości,
 - na podstawie art. 6 ust. 1 lit. a RODO w celu realizacji i obsługi Twojego zgłoszenia.
4. Twoje dane podane przez Ciebie wyłącznie w celu otrzymania odpowiedzi na Twoje zgłoszenie nie podlegają profilowaniu tj. zautomatyzowanemu przetwarzaniu w celu dokonania oceny i określenia cech osobowych lub potrzeb użytkowników.
5. Będziemy przechowywać Twoje dane aż do czasu wycofania Twojej zgody.
6. Masz zawsze prawo dostępu do danych, przenoszenia ich, możesz chcieć je sprostować, usunąć lub żądać ograniczenia ich przetwarzania. Możesz też zawsze sprzeciwić się przetwarzaniu przez nas Twoich danych, którego dokonujemy na podstawie art. 6 ust. 1 lit. f RODO.
7. Zawsze możesz cofnąć udzieloną nam zgodę – przesyłając wiadomość na adres wskazany powyżej lub osobiście w naszej siedzibie. Wycofanie zgody nie wpływa na zgodność z prawem przetwarzania, którego dokonano na podstawie zgody przed jej cofnięciem.
8. Możesz też zawsze wnieść skargę na nasze postępowanie do Prezesa Urzędu Ochrony Danych Osobowych.
9. Podanie przez Ciebie danych nie wynika z żadnego obowiązku prawnego, jest dobrowolne.
10. Twoje dane przekazujemy Autoryzowanym Firmom Serwisowym (z którymi mamy umowy na uruchamianie lub/i serwisowanie urządzeń Aquahome) wyłącznie w celu realizacji Twojego zgłoszenia serwisowego.
11. Odbiorcami danych są również podmioty określone w przepisach prawa lub inne podmioty (świadczące usługi audytu/wsparcia IT), które przetwarzają dane osobowe na podstawie stosownych umów zawartych z EcoWater.
12. W przypadku wyrażenia opinii, pojawi się ona na stronie [Aquahome.pl](http://www.aquahome.pl), naszym fanpage Facebo Instagram oraz dostęp do niej mogą mieć osoby uczestniczące w prezentacjach produktowych. Będziemy dokładali starań aby opinia nie zawierała danych osobowych.
13. Twój adres e-mail w przypadku wystawienia opinii przechowywany będzie na serwerach w U Narzędzie, z którego korzystamy zapewnia pełną zgodność w zakresie przekazywania danych do USA

(data i podpis)